

Accents ▶ ART



MARCEL GÓZDOLSKI

PARADÍS I PUIG
▶ **Galeria d'Art Lola Ventós, Figueres.** Calçada dels Monjos, 25. **Del 3 novembre al 31 de gener.** Dilluns i dimarts de 18 a 20 h. Dimercres d'11 a 13 h i de 18 a 20 h. Divendres i dissabtes d'11 a 13 h i de 18 a 20 h. Festius tancat.

▶ Joan Paradís (Figueres, 1941) és un artista inexplicablement secret. Amb només 21 anys va exposar al Museu de l'Empordà on encara es conserva «La vetlla de la moixa», una pintura funcional que segueix reverberant amb força (es pot veure a la col·lecció permanent). Viu i treballa a la mateixa ciutat on va néixer. Segui com sigui, la manca de grans exposicions monogràfiques i la seva absència en els principals circuits galerístics ha convertit Paradís en una mena de mite vivent. Ha hagut d'esperar a l'arribada del nou mil·lenni per co-

mençar a «reneixer» en comptades exposicions col·lectives, com la que va protagonitzar el 2011 a l'Espai Cultural de la Ciutadella de Roses amb el seu amic Miquel Duran: la mostra era el resultat de set mesos de treball a quatre mans realitzat en un local habilitat com a estudi al desaparegut cafè Astoria de Figueres. És tractava de 10 teles (195 x 136 cm.), que s'ordenen pel seu inusual interès plàstic i per la coherència, malgrat la duplicitat i l'interligència implicades, que mostraven. L'exposició que es podrà veure a la galeria Lola Ventós de Figueres és, en paraules d'Alfonso Romero, «una prova irrefutable que Joan Paradís no ha deixat mai l'art, que no ha deixat la producció aparat dels circuits de les galeries. Que no ha entès la pintura, estranyament com una mercaderia... Doncs així: una de les cèl·lules ineludibles amb l'art des d'ara i fins a finals d'any. **E. CAMPS**



E. CAMPS

COL·LECTIVA
▶ **Bòlit, Centre d'Art Contemporani de Girona.** Bòlit, La Rambla. **Q Fins el 13 de gener.** De dilluns a divendres de 9 a 19 h. Dissabtes de 9 a 14 h i de 15 a 20 h. Festius de 9 a 14 h.

▶ En el marc del projecte *Life Pletera*, promogut per procedir a la desurbanització i restauració de la maresma de la Pletera a Torroella de Montgrí (vegeu www.lifepletera.com), s'ha produït una anomalia: incorporar a aquest procés de regeneració natural una sèrie d'intervencions artístiques (de signe molt divers però amb uns interessos compartits) desdota l'epígraf Lloc, memòria i salicòmies. Els artistes que han participat al projecte presentat són Jordi Morell, Esteve Subirà, Joan Vinyes, Ivó Vínuesa i Isadora Willson de Girona que es pot veure al Bòlit fins al 13 de gener. **E. CAMPS**



V. VILA

MIQUEL S. VILÀ
▶ **Palau de l'Abadia de Sant Joan de les Abadesses.** **Q Del 15 de desembre al 17 de febrer.** Diaris de 10 a 14 h i de 16 a 19 h. Festius de 10 a 14 h.

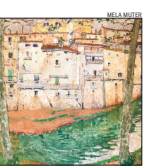
▶ Exposicions com la que actualment es pot veure a l'Abadia són una bona mostra de com el romànic i els Pirineus són valors culturals que poden ser actualitzats: escurra que torna a les possibilitats de la fusta entesa com a matèria singular i autòctona. L'invent és dels que conté ecos poderosos, sobretot, gràcies al doble moviment que genera el treball, sempre lent i esmerçat, amb un material tan connotat: per una banda, fa possible escridonar la vida que roman enregistrada en totes les fibres vegetals; per l'altra, emparar la vida permet a l'artista realitzar un exercici de neologia personal que sol estar íntimament relacionat amb el paisatge més proper. **E. CAMPS**



MIQUÉ

CARLA MONTOTO
▶ **Amics del Museu d'Art de Girona.** Carrer Auriga, 3. **Q Del 3 al 23 de gener.** De dilluns a divendres de 16.30 a 20 h. Festius de 10 a 14 h.

▶ Avui divendres (19 h.) es presenta l'exposició fotogràfica *Cigrons, Veritat i Belleza*, segons els seus organitzadors, aquest treball fotogràfic vol ser una crida «a estar atents a aquells senyals que ens donen pistes sobre on ens podrem saber clement, que trobarem el nostre lloc, com toparem amb aquell element que ens genera el treball, sempre lent i esmerçat, amb un material tan connotat: per una banda, fa possible escridonar la vida que roman enregistrada en totes les fibres vegetals; per l'altra, emparar la vida permet a l'artista realitzar un exercici de neologia personal que sol estar íntimament relacionat amb el paisatge més proper. **E. CAMPS**



MELIA MUTER

MELA MUTER
▶ **Museu d'Art de Girona.** Pujada de la Catedral, 12. **Q Del 24 de novembre al 23 d'abril.** Diaris de 10 a 19 h. Diumenges i festius de 10 a 14 h.

▶ Mela Muter (1876-1967), polonesa d'origen i establerta a París des del 1901, va esdevenir una de les pintores més reconegudes durant la primera meitat del segle XX. La mostra, la més completa d'aquesta artista polonesa presentada a Catalunya fins ara, explora la creació de l'artista i d'alguns dels pintors polonesos establerts a París durant la primera meitat del segle XX amb Catalunya i en subratlla la seva relació amb l'art català del moment. L'exposició, impulsada pel Museu d'Art de Girona, ha comptat amb un comissariat compartit de les historiadores de l'art Glòria Bosch i Susanna Portell i el doctor en història de l'art polonès Artur Taniukowski. **E. CAMPS**



FAIXÓ

JAUME FAIXÓ
▶ **Galeria Richard Vandera, Girona.** Carrer Auriga, 3. **Q Del 1 de desembre al 19 de gener.** De dimarts a dissabte d'11 a 13.30 h i de 17 a 20.30 h. Diumenges i festius tancat.

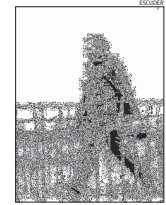
▶ Jaume Faixó (Girona 1952-1998) se l'associa amb una abstracció geomètrica que, en fons, representa un parèntesi d'una dècada (entre els 26 i el 36 anys) contingut dins de períodes protogètics i de gestualitat evident. Hi ha diferents Faixó? La resposta és no. L'etapa més agnomètrica de l'artista no és fruit de cap negació sinó d'una depuració formal destinada a fer visible l'essència de la pintura mateixa. L'aparent esforç de reduccionisme constructiu concretat en aquelles aritmètiques retícules superposades, de què parla Miralles no renega mai, en un sentit gairebé íntim, al seu anvers orgànic. **E. CAMPS**



BOFILL

JORDI BOFILL
▶ **Mas Pi, Verges.** Cruïlla ctra. Torroella de Montgrí amb ctra. La Bisbal. **Q Del 14 de desembre al 15 de març.** Dilluns i dimarts de 8.30 a 17 h. Dijous i diumenge de 8.30 a 00.00 h. Divendres i dissabte de 8.30 a 3.00 h. Dimercres tancat.

▶ Ja ho deia Foix: «és per la Ment que se m'obre Natura». On no arriben els nostres sentits, arriba la nostra imaginació i, fins i tot, la nostra intimitat. Per això la pintura de Jordi Bofill és densitat. Aquesta exposició, comissariada per real, sol romandre invisible: les anèpodes del surrealisme —entesat per la seva vida, la seva obra i les seves accions, amb la voluntat que el redescobrimen de la seva trajectòria personal ens ajudi també a triar humanitat i la profunditat microscòpica de les nostres cèl·lules i que es despegui, a l'extrem oposat, en forma de galvàlies i constel·lacions inabastables. **E. CAMPS**



ESCUIDER

DAMIÀ ESCUIDER
▶ **Museu d'Història, Girona.** Plaça de l'Institut Vell, 1. **Q Fins el 10 de març.** De dimarts a divendres de 10.30 a 12.30 h. Festius de 10.30 a 13.30 h.

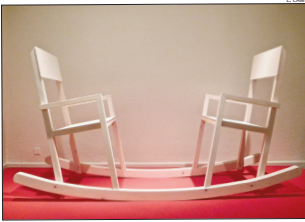
▶ Damí Escuder (1934-2011) fou un home inquiet, creatiu i polifacètic que va actuar en àmbits i disciplines diversos però interconnectats com l'art, el pensament, l'activisme polític i social, l'ecologia o la pràctica religiosa, tots ells que va viure amb gran intensitat. Aquesta exposició, comissariada amb extraordinària cura per Lluïsa Faivedas, fa un recorregut per la seva vida, la seva obra i les seves accions, amb la voluntat que el redescobrimen de la seva trajectòria personal ens ajudi també a triar humanitat i la profunditat microscòpica de les nostres cèl·lules i que es despegui, a l'extrem oposat, en forma de galvàlies i constel·lacions inabastables. **E. CAMPS**



E. CAMPS

M. MANGRANÉ
▶ **Cultural Ritzoma, Ceirà.** Plaça d'Església, 8. **Q Del 18 de febrer al 16 de març.** Dijous i divendres de 17 a 20 h. Dissabtes d'11 a 14 h i de 17 a 20 h.

▶ Mercedes Mangrané, expliquen des de Ritzoma, mostra pintures que treballen la superfície com a pell que es trenca i es deforma, que relisca o és porosa, s'hi veu a través d'esclatades, del volum i el relleu. La plàsticitat és explorada a través d'un recull de temes senzills al·lucinatius i al detall, evocant parages naturals i colors que fan palès l'artífic intermitent del paisatge diari. La mirada d'insecte sobre la quotidianitat juga amb la irrealitat de la superfície. L'imaginari de l'artista desvetlla el parage mediterrani a través d'elements que allue un sol que es desfa, un grapat de pinassa sobre un blau piscina o l'estudi del dab de la finestra en són alguns dels motius. **E. CAMPS**



E. CAMPS

M. CAMPEPADRÓS I ENRIC BARDERA
▶ **Museu de l'Empordà, Figueres.** Rambla, 2. **Q Fins el 13 de gener.** De dimarts a dissabte d'11 a 19 h. Diumenges i festius d'11 a 14 h.

▶ A banda de la proposta física i permanent, el més destacable de la mostra *Cadretes* és, en qualsevol cas, els diferents «dialecs» que els autors han propiciat. Destaca, en primer lloc, la trobada musical i reivindicativa duta a terme el passat 21 d'octubre: els vuit artistes convidats (Jordi Armengol, Elena Font-Rodrigo, Guillermo Bagañó, Roser Oduer, Quim Domene, Esther Pi, Xavier Escriba i Lola Ventós) van convertir la Rambla en un improvisat taller mentre desconstruïen les seves respectives cadretes. La massiva participació ciutadana va convertir en realitat la utopia d'un art contemporani que no visqui entotsolat i desqueses al

gruix de la població... és molt remarcable, també, el taller infantil que es portarà a terme el proper 3 de gener al mateix Museu de l'Empordà i, com a cloenda i colofó més que notable, qui vulgui podrà assistir al diàleg sobre el 'ús de l'espai públic» entre Itziar González i Joan Falgueres (11 de gener a les 19 h.). Aquesta darrera activitat vindrà a certificar la naturalesa reivindicativa d'un projecte que té un punt de partida històric. I és que l'arquitecta Itziar González, a banda d'haver estat regidora del districte de Guat Vella de Barcelona (va dimiir com a protesta per un cas de corrupció urbanística), és una destacada activista política catalana. A nivell pràctic cal destacar que, juntament amb l'equip kmZERO (integrat per 15 persones), han guanyat el concurs internacional que l'Ajuntament de Barcelona va convocar per tal de portar a terme la difícil remodelació de la Rambla. **E. CAMPS**

L'APARADOR 22 ▶ ÉS POSSIBLE RECUPERAR FORMATS MÉS DOMÈSTICS PER A L'ART CONTEMPORANI? HI HA ALTERNATIVES ALS GRANS ESPAIS CULTURALS?

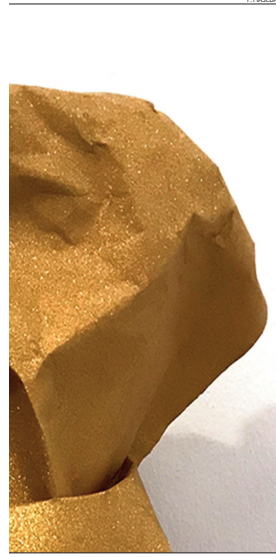
Un art que es replega

Entre la teoria i la pràctica
▶ Patricia Maseda Calamita (Girona, 1977) és llicenciada en Història de l'Art i Màster en Comunicació i Crítica d'Art per la Universitat de Girona. Comença a desenvolupar el seu treball artístic amb l'escultura l'any 2004, treballant amb materials com el paper i el cartó per crear uns volums que han evolucionat en les formes abstractes fins a un estil figuratiu propi. Aquestes escultures, anomenades genèricament «volums imaginàries», mostren formes molt subtils que es manifesten entre els pèls del paper, definint entre tall i lumen i les ombres.

EUDALD CAMPS
▶ La pintura moderna era domèstica. Volem dir que si la modernitat s'incia amb l'aparició de la burgesia, aleshores la pintura també va haver d'adaptar els seus temes i formats a una nova classe que ja no vivia en sumptuosos palaus (episodis o realitzats) sinó en cases unifamiliars on, de manera invariable, el negoci ocuparia la planta baixa (amb el seu corresponent «aparador» a peu de carrer). El millor exemple d'aquest «apriament» dels formats i de secularització dels temes tractats ens el regala l'art realitzat als Països Baixos al llarg dels segles XV i XVI: en directa oposició a l'imaginari promogut per l'ocupació espanyola de la casa d'Àustria, els artistes holandesos i flamencs van apostar pels interiors domèstics, ja sigui retratant-ne els objectes (pantagrúiques natures mortes i bodgons) com els seus prolífics habitants. A tall d'exemple, n'hi hauria prou comparant el cèlebre *Mitjmoní Arnolfini* de Van Eyck amb la *Pietat Desplà* de Bartolomé Bermejo (ambdues de mitjan segle XV): men-

tre que el cordovès necessita una fusta de gairebé tres metres per presentar el «pathos» cristià, el mestre flamenc en fa prou amb tres pams per immortalitzar unes noces amb indissimulada aparença de transacció comercial. El déu dels catòlics mai més seria el mateix que el dels protestants. Paradoxalment, aquesta història d'apriament (o d'adaptació de l'art al format domèstic) s'estronca amb cert brusquedat a partir dels anys quaranta del segle passat: el paradigma americà s'emancipa de l'europèu gràcies a l'expressionisme abstracte, una pintura de vastes superfícies que és capaç d'absorbir, literalment, a l'espectador (Pollock, Rothko). El fred formalisme renega del futur amb la mirada posada vers un cert que encara és percebent amb cert optimisme. En qualsevol cas, el progressiu «engreixament» de l'art a partir de la segona meitat del segle XX no és exclusiu de la pintura: l'obsessió de tota una nova generació d'artistes que treballen amb el mitjà fotogràfic —explica Jeff Wall— per trobar un sis-

tema legítim per tal que la fotografia ocupés els espais arquitectònics i culturals reservats a la pintura els porta a practicar una mena de neo-pictorialisme que encara perdura (per ser més exactes, és a partir de la dècada dels vuitanta quan comencen a utilitzar-se, de manera generalitzada, els grans formats que trencaven el patró modern de la còpia petita segons la pauta de l'obra gràfica o de la pàgina impresa així com la irrupció del concepte de quadre fotogràfic, evidentment manlleuat del paradigma pictòric). Explicuem tot això per posar de context una gran contradicció: la producció artística dels darrers seixanta o setanta anys ha anat donant l'esquema progressivament a les masses classes mitjanes (burgesia) que, en origen, en va fer possible la generació. Obviament, el paper jugat per les institucions en aquest procés és crucial: els grans museus i els centres d'art s'han convertit en els mecenes contemporanis, mentre que els comissaris i tecnòcrates de torn acaben marcant tendència com, se-



P. MASEDA

gles enre, ho feien bisbes i monarques. No cal dir que, en aquest procés, el que s'ha perdut és una forma d'intimitat amb l'obra que, de fet, té alguna cosa d'essencialment primària. I és que, al final, l'objectiu de tota vida humana —sosté Pascal Quignard— seria el de «supercar el desconcert d'haver estat concebut». Un desconcert que per l'autor de l'inclassificable assaig *«Le sexe et le feu froid»* seria molt proper a allò que nosaltres entenem per fascinar: captivar irresistiblement amb algun atractiu poderós que, en tant que immediat, sol estar directament relacionat amb el poder de la mirada. I és que el desig fascina (possiblement per això, continua l'autor de *Tots els maridats del món*, el «fascinus» era també la paraula romana per anomenar el «phallos», perquè és impossible entendre el terme sense el seu component sexual). Tornant al començament: el format domèstic de la pintura moderna feia possible un tipus de recepció íntima que avui estaria en franca recessió. En aquest sentit, des de preguntes ens sobren: és possible recuperar formats més domèstics per a l'art contemporani? Hi ha alternatives als grans espais culturals?, encara una tercera pregunta: podem tornar a fascinar-nos a través de la contemplació immediata de l'obra d'art? La proposta que Patricia Maseda presenta a l'Aparador de la Llibreria 22 ens regala algunes possibles respostes. En primer lloc, l'espai expositiu, magnifi-



L'APARADOR 22

Un espai alternatiu
▶ Després de cinc temporades (enguany és la sisena), l'Aparador de la Llibreria 22 s'ha convertit en una alternativa als grans formats institucionals. Les seves inauguracions també responen al principi d'intimitat.

cament gestionat pel també artista Pierre D. La, encarnaria un model de «proximitat» que se situa als antípodes de l'espectacularitat que regieix els grans espais: recuperar l'aparador o feu de carrer és una forma de restablir una relació que mai s'hauria donat de perdre. I, en segon lloc, les peces mínimes de Patricia Maseda (a mig camí dels *origami* nipons i de l'obra de Ilena) ens atansa a la dimensió fràgil i mítica de l'experiència estètica humana. En paraules seves: «Puer Aeternus és un concepte que es troba a les *Metamorfosis* d'Ovidi i fa re-

ferència a la joventut eterna [...] És a dir, representa aquest ídol modern que ens fascina i que acabem creant a través de l'impuls de l'admiració que sentim vers el desig de ser i de sentir-nos joves i que, en alguns casos, es porta a l'extrem». L'èxit, en darrera instància, passa per fomentar allò que Lipovetsky anomena la «correspondència flexible entre les antinòmies», és a dir, una lògica dual capaç de neutralitzar els extrems (públic o privat, pornogràfic o discret, nou i retro...) mitjançant el diàleg permanent.